

BM Plan og Byg
Rådhuspladsen 1, 3300 Frederiksværk

Til ansøger

Tilladelse til badebro

På baggrund af din ansøgning, giver Halsnæs Kommune hermed tilladelse til:

Opførelse af:

Badebro på Liseleje Strand placeret ud for Lisehøjvej 10

På ejendommen:

Beliggende: Lisehøjvej 10/Nyvej 133

Matr. nr.: 4C, MELBY BY, MELBY

Ejd. nr.: 507

Tilladelsen er alene meddelt efter bekendtgørelse om både- og badebroer § 2, stk. 1.

Tilladelsen er meddelt med de vilkår som fremgår af bilag 1.

Kommunen har i sin sagsbehandling lagt vægt på at der ikke er væsentlige naturhensyn, der taler imod projektet og, at de rekreative muligheder i området styrkes, når der er offentlig adgang til broen.

Tilladelsen omfatter ikke mulighed for oplæg af både, kajaker, surfbræt m.m. på stranden.

Der er en klagefrist på 4 uger fra modtagelsen af dette brev samt fra offentliggørelse af tilladelsen, og tilladelsen må først udnyttes, når klagefristen er udløbet.

Hvis der bliver klaget rettidigt over afgørelsen, har klagen opsættende virkning. Se klagevejledning bilag 2.

Ansøgning

Halsnæs Kommune har den 12. oktober 2023 modtaget en ansøgning om tilladelse til opførelse af badebro på Liseleje Strand placeret ud for Lisehøjvej 10. Badebroen etableres som erstatning for badebro placeret samme sted.

Badebroen får en længde på 40 m i vandet og 30 m på stranden (denne del forudsætter dispensation vedr. strandbeskyttelseslinjen). Broens bredde bliver 1,6 m. Se i øvrigt bilag 3 – Ansøgningsmateriale.

Tilgængelighed

Ansøgningen om opførelse af badebroen er blevet behandlet i Handicaprådets tilgængelighedsudvalg som på møde den 30.11.2023 godkendte projektet.

Lovgivning

Bekendtgørelse nr. 232 af 12. marts 2007, om bade- og bådebroer.

Offentliggørelse

Tilladelsen vil blive offentliggjort d.d. på kommunens hjemmeside.

Habitatvurdering

Inden kommunen træffer afgørelse skal det jf. Kysthabitatbekendtgørelsens (BEK nr. 654/2020) § 3 vurderes om projektet kan påvirke et Natura 2000-område væsentligt.

Det skal desuden vurderes, hvorvidt projektet kan beskadige eller ødelægge yngle- eller rasteområder for arter på habitatdirektivets Bilag IV.

Den nye badebro skal erstatte en ældre badebro, der er i dårlig stand. Landdelen bliver fæstet på sandstrand uden vegetation, vanddelen fæstes på havbunden og tages ind for vinteren. Kysten er præget af meget sandtransport og væsentlig bølgepåvirkning.

Landdelen af badebroen ligger i Natura 2000- område nr. 135 "Tisvilde Hegn og Melby Overdrev". Klitområdet bag forstranden er mod vest udpeget til habitatnaturtypen grå/grøn klit og mød øst som hvid klit, mens selve stranden, hvor broen fæstes og badegæster typisk færdes ikke er udpeget. Arterne på udpegningsgrundlaget er ikke knyttet til kysten, men i højere grad til de ferske naturtyper og skove der ligger længere inde i landet. Det er kommunens vurdering at projektet, hverken i anlægs eller driftsfase, grundet dets begrænsede omfang, ikke vil påvirke arter eller naturtyper på udpegningsgrundlaget væsentligt.

Der er registreret markfirben og marsvin i området, som begge er bilag IV arter. Markfirben vurderes at være knyttet til klitterne, hvor der er vegetation de kan søge skjul i. De vurderes således ikke at blive påvirket af badebroen, der placeres på stranden og i vandet.

Marsvin observeres jævnligt langs kysten, hvor de fouragerer mv. Badebroen påvirker ikke vandstrømningen i området, og da Liseleje strand i forvejen er en meget benyttet badestrand vurderes badebroen ikke at påvirke yngle- eller rasteområder for marsvin.

Området vurderes i øvrigt ikke at være levested for andre bilag IV arter.

Tilladelse fra andre myndigheder

Landdelen af broen kræver ikke Halsnæs Kommunes tilladelse men forudsætter dispensation fra strandbeskyttelseslinjen.

Bilag til tilladelsen

- Bilag 1 - Vilkår for badebro ved Liseleje Strand
- Bilag 2 - Klagevejledning
- Bilag 3 – Ansøgningsmateriale

Venlig hilsen

Henrik Fomsgaard

Byggesagsbehandler

Tlf.: 47 78 40 00

mail@halsnaes.dk

Bilag 1: Vilkår for badebro ved Liseleje Strand

1. Broen må kun benyttes som badebro. Der må ikke ske bådfortøjning. Der skal være offentlig adgang til badebroen..
2. Der må ikke uden tilladelse ske udvidelser eller væsentlige ændringer af broen.
3. Broen må ikke forsynes med skilte, eller møbleres, indrettes med læskærme eller lignende. Broen må ikke forsynes med belysning.
4. Broen må ikke males.
5. Broen skal opsættes vinkelret ud for kysten.
6. I forbindelse med broens etablering må der ikke foretages ændringer i strandarealet.
7. Broen må ikke hindre eller væsentlig vanskeliggøre almenhedens færdsels- og opholdsret langs, og på, kysten.
8. Stranden må ikke anvendes til opmagasinering / henstilling af broelementer i vinterhalvåret.
9. Ejeren skal kunne dokumentere broens stabilitet, og i øvrigt vedligeholde broen i en god og forsvarlig stand.
10. Hvis broen ødelægges og ikke straks genopføres, skal alle rester fjernes fuldstændig og området bringes i en stand som før broens etablering. Såfremt ejeren ikke fjerner brorester efter en passende frist, kan kommunen foranledige at brorester fjernes, og at udgifterne hertil indkræves hos ejeren. Tilladelsen til broen bortfalder, hvis den ikke er genopført senest 1 år efter ødelæggelsen.
11. Kommunen kan med passende frist kræve, at ejeren for egen regning fjerner broen, såfremt enkelte vilkår for tilladelsen ikke overholdes, eller at kommunen af anden grund finder at broen skal fjernes eller tilpasses, fx ved ændring af kystbeskyttelse. Efterkommets kravet ikke, kan kommunen foranledige at broen fjernes og at udgifterne hertil indkræves hos ejeren.
12. Kommunen skal skriftligt oplyses om broens permanente fjernelse.
13. Tilladelsen eller broen kan ikke uden Kommunens tilladelse overdrages til andre.
14. Tilladelsen bortfalder, hvis den ikke er udnyttet senest 1 år efter datoen for udfærdigelsen.

Tilladelsen indebærer ikke at kommunen er ansvarlig for broens sikkerhed eller stabilitet.

Bilag 2: Klagevejledning

Afgørelsen kan påklages af ansøger og af enhver, der må antages at have en væsentlig individuel interesse i sagen samt af Danmarks Naturfredningsforening, Friluftsrådet, Ejendomsforeningen Danmark og Fritidshusejernes Landsforening.

Klagefristen er 4 uger fra den dag, afgørelsen er meddelt den pågældende eller offentliggjort. En rettidig klage over afgørelsen har opsættende virkning med mindre Kystdirektoratet bestemmer andet.

En evt. klage skal indgives skriftligt til Halsnæs Kommune, Plan og Byg, Rådhuspladsen 1, 3300 Frederiksværk eller elektronisk til mail@halsnaes.dk, att. Henrik Fomsgaard. Kommunen videresender klagen med bemærkninger, den påklagede afgørelse og det materiale, der er indgået i grundlaget for afgørelsen videre til behandling hos Kystdirektoratet.

Tilladelsen må først udnyttes 4 uger efter at afgørelsen er offentliggjort.

Klassisk Badeby Liseleje
Birketofte 8
3360 Liseleje
Att. Preben Boyer
prebenboyer@gmail.com

Tilbud

30m + 40m + 5m EB Bro

tilbudsnummer: EB 20203729 07-09-2022

Antal	Art	I alt
	30m EB Strandbro - helårs	
6 stk.	Brofag 1,6m x 5,0m – FSC Fyr NTR-A	
1 stk.	Endebæring	
22 stk.	2" x 1,5m forankringsrør for 2-4 stk. pr. anker.	
2 stk.	Trinfri overgang	
	45m EB Bro med platform og trapper	
8 stk.	Brofag 1,6m x 5,0m – FSC Fyr NTR-A	
1 stk.	Brofag 1,6m x 5,0m – FSC Fyr NTR-A	T-Bro
1 stk.	Beslag for T-Samling	
2 stk.	Endebæring	
3 stk.	Trapper 9 trin med dobbelt rækværk	
1 stk.	Beslag for sidemonteret trappe	
42m	Rækværk med dobbelt håndliste 30mm tov	
1 stk.	Kajakbro 0,4m x 5,0m FSC Fyr NTR-A	
84 stk.	2" x 1,5m forankringsrør for 8 stk. pr. anker i vandet (Ekstra stærk forankring)	
1 stk.	Totalbeløb ekskl. moms	

Levering:

- Inkl. levering, efter nærmere aftale 2023.

Montering:

- Inkl. montering.
- Det er forudsat at NBC varevogn med trailer kan køre helt frem til monteringsstedet.
- Højde over middelvandstand 1,35m.

Betaling:

- Alle priser er ekskl. moms og betales netto kontant.
- Ved ordre faktureres 25% af totalbeløbet. Ved godkendt aflevering faktureres restbeløbet.
- Ejendomsretten til det leverede forbliver hos NBC Marine indtil hele totalbeløbet er betalt.

Garanti samt tilladelse til etablering og placering:

- Der ydes 5 års garanti på materiale- og produktionsfejl. For yderligere information se "Standard Garanti for EB Broen".
- Kunden er blevet gjort opmærksom på at man skal have tilladelse til etablering af bro, medmindre andet er aftalt og fremgår af dette tilbud er det alene kundens ansvar at opnå tilladelse til etablering.
- NBC Marine indhenter oplysninger fra ledningsejerregistret – evt. indmåling af berørte ledninger eller andre udgifter forbundet med dette er ikke inkluderet i prisen.

Andet:

- Indtil ordre kan priser og betingelser ændres uden forudgående varsel.
- En ordrebekræftelse vil være betinget af at der kan opnås tilladelse til etablering af broen, kan der ikke opnås tilladelse til etablering af broen annulleres ordrebekræftelsen og det forudbetalte beløb returneres uden udgift for køber.
- NBC Marine hæfter ikke for forsinkelser eller ekstraudgifter forårsaget af forhold uden for NBC Marines kontrol (force majeure).

Med venlig hilsen

Claus Andreasen

NBC Marine

Hejreskovvej 8
3490 Kvistgård

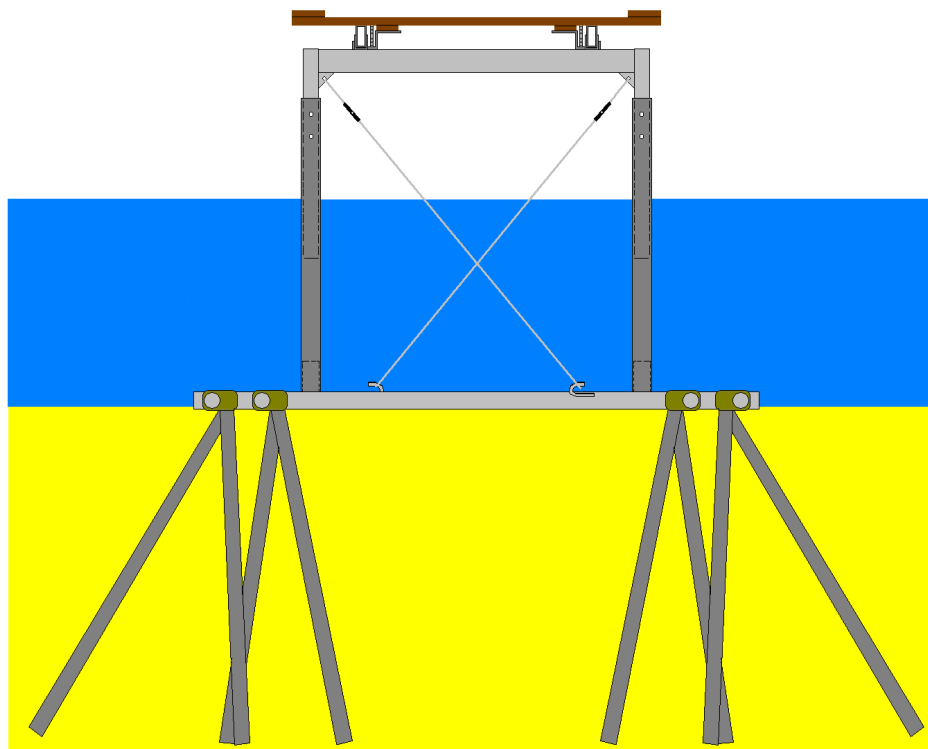
Fynsvej 60
5500 Middelfart

tlf. 49 17 00 72

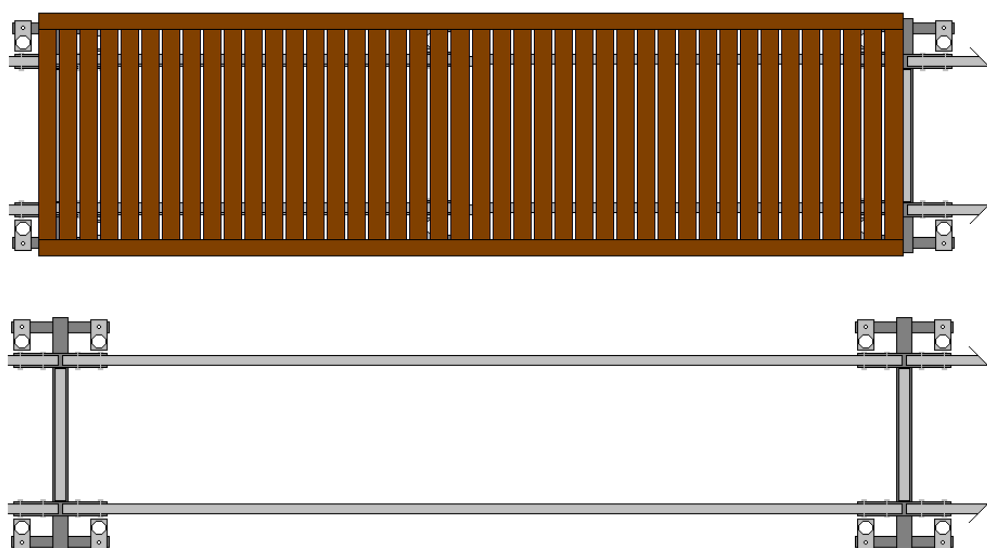
info@nbcmarine.dk
www.nbcmarine.dk

Principtegningen er ikke målfast

- forankring med 8 pløkke pr. anker



Strandbro



NBC Marine

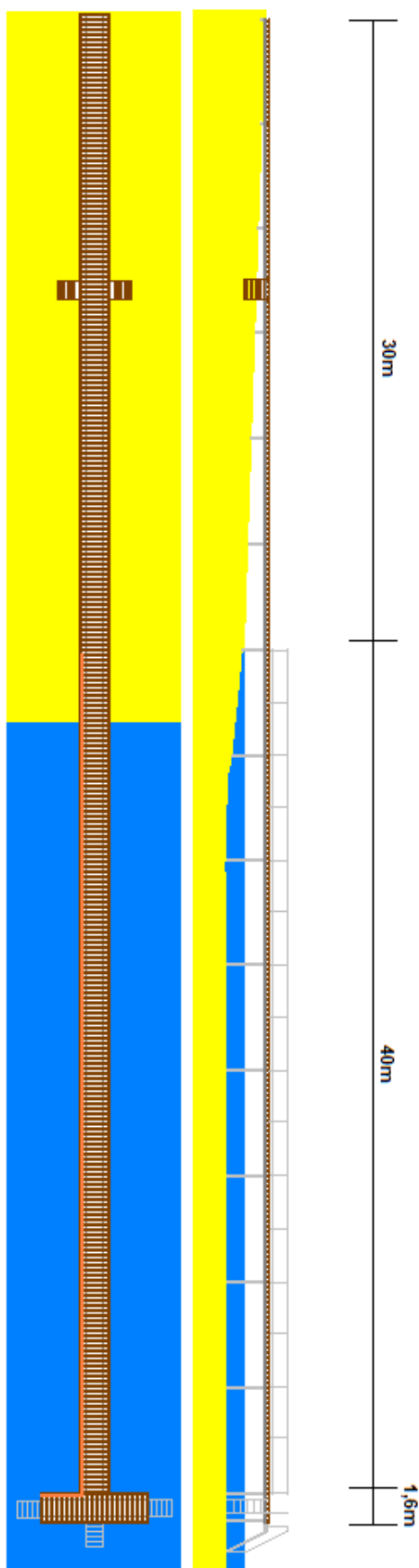
Hejreskovvej 8
3490 Kvistgård

Fynsvej 60
5500 Middelfart

tlf. 49 17 00 72

info@nbcmarine.dk
www.nbcmarine.dk

Principtegningen er ikke målfast



NBC Marine

Hejreskovvej 8
3490 Kvistgård

Fynsvej 60
5500 Middelfart

tlf. 49 17 00 72

info@nbcmarine.dk
www.nbcmarine.dk

Lignende bro

1,6m bred



Strandbro med overgang



NBC Marine

Hejreskovvej 8
3490 Kvistgård

Fynsvej 60
5500 Middelfart

tlf. 49 17 00 72

info@nbcmarine.dk
www.nbcmarine.dk

T-Bro - 1,6m x 5,0m



Trappe - skridsikre og behagelige trin



NBC Marine

Hejreskovvej 8
3490 Kvistgård

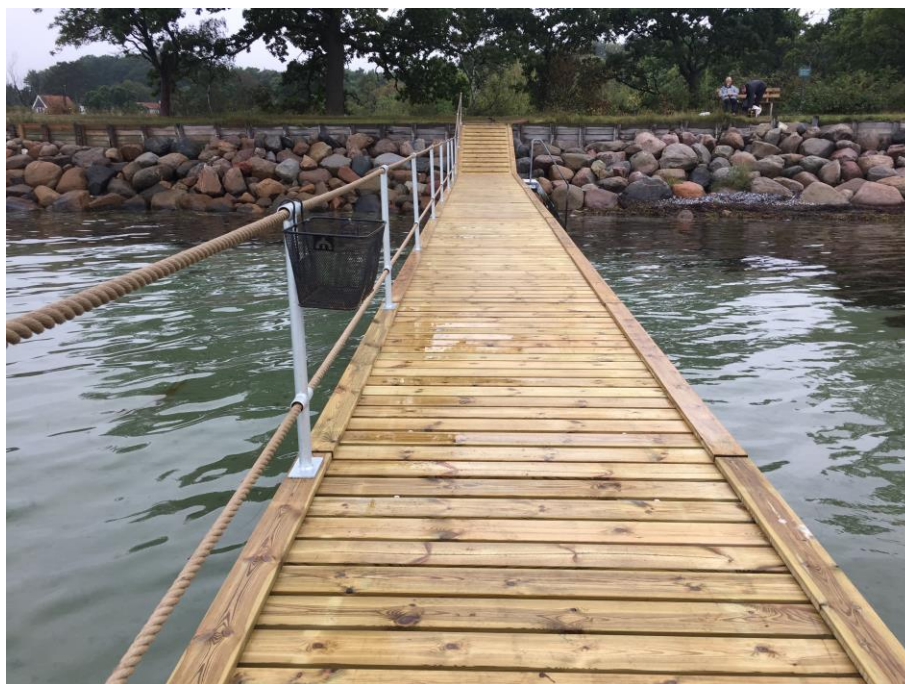
Fynsvej 60
5500 Middelfart

tlf. 49 17 00 72

info@nbcmarine.dk
www.nbcmarine.dk

Rækværk

- 2 x 30mm tov



Kajakbro

- 0,4m x 5,0m



NBC Marine

Hejreskovvej 8
3490 Kvistgård

Fynsvej 60
5500 Middelfart

tlf. 49 17 00 72

info@nbcmarine.dk
www.nbcmarine.dk

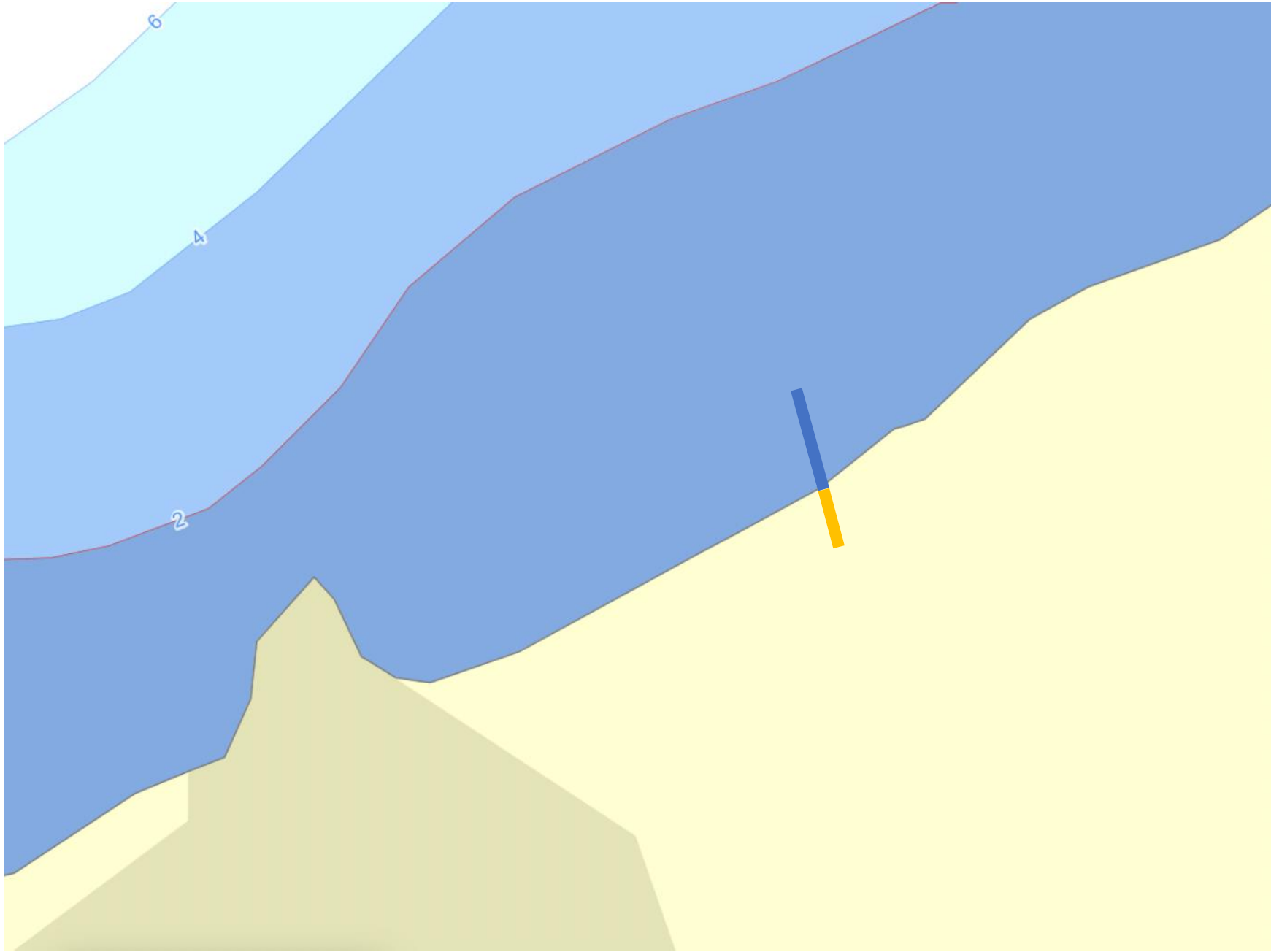
Markeret med blå:
Sæson del (sommer). 40 meter fra vandkant.
Med gult: Permanent del på strand.
Fra vandkant til asfalteret vej til stranden 30 meter).



Målfast kort (Luftfoto) med gammel badebro og ny, Det med gult er placeret helårs. Det med blå er opsat om sommeren.



Matrikelkort.



Søkort.



Søkort hybrid med luftfoto

ANSØGNING

Badebro Liseleje

9 OKT 2023

1. ANSØGER

Navn: Foreningen Klassisk badeby

Adresse: Ole Jensensvej 3

Postnr.: 3360. By: Liseleje

Formand Jette Lohse tlf: 28608208

CVR: 39380986

Projektkoordinator:

Anouschka Andersen tlf: 22505252 e-mail: anouschka@live.dk

Preben Boyer tlf: 20203729 e-mail: prebenboyer@gmail.com

2. FORMÅL/BEGRUNDELSE FOR ANSØGNING OM BROEN

Nuværende badebro for enden af Lisehøjvej 3360 Liseleje, er i dårlig stand og denne ønskes forbedret og gjort mere brugsvenlig for alle, herunder handicappede.

3. PLACERING

Broen placeres ud for følgende matrikel: For enden af Lisehøjvej, hvor nuværende stålbro er opsat af kommunen.

Lodsejer af området: Matrikel: Melby By, Melby 4C

Oplysninger om ejers retlige adgang til kystarealet: Kystdirektoratet. Se vedhæftet mail vedrørende kystdirektoratets afgørelse irt. Badebroens placering.

4. MÅL OG STØRRELSE

Broens længde: 30 m på stranden, 40 m i vandet.

Broens længde i vandet kan tilpasses i fag af 5 meter.

Broens bredde: 1,6 m. og kan renholdes med maskine (sne).

Brodelen på land løftes i lighed med den eksisterende bro. Højden kan tilpasses efter behov i fht øget tilsanding.

Broens højde over dagligt vande: 1,3 m.

Gelænder på vanddelen af broen. 93 cm.

5. MATERIALE- OG FARVEVALG

Forankringer: Varmgalvaniseret stål.

Brofag: FSC certificeret fyrretræ. Træet NTR-A imprægneres efter skæring, således at endetræ også er imprægneret. Samles med rustfri skruer (A4).

Rækværk på den del af badebroen der er i vandet.

Se bilag 3 for yderligere.

6. HVAD SKAL BROEN ANVENDES SOM?

Broen skal anvendes som Badebro.

7. FORVENTES BROEN TAGET IND I VINTERPERIODEN?

Broen er konstrueret som helårsbro. Men for at forlænge dens levetid forventes den afmonteret i vinterhalvåret, i lighed med nuværende bro.

8. KORT- OG TEGNINGSOPLYSNINGER vedlagt:

- 1) Kort og luftfoto med angivelse af broens placering. (bilag 1).
- 2) Plantegning af broen med angivelse af længde og bredde. (bilag 1).
- 3) Profiltegning af broen med angivelser. (bilag 2).
- 4) EB Broen. NBC marine udbudsmateriale. (bilag 3).

9. EVT. SUPPLERENDE OPLYSNINGER

Kystdirektoratets mail vedrørende ansvarsfordeling ifht tilladelser (bilag 4).

Lodsejer accept, Naturstyrelsen Nordsjælland, Jan Kidholm (bilag 5).

Svar på byrådets forbehold og forespørgsel fra Natur og vej afdeling (bilag 6).

10. ANSØGERS FULDE NAVN

Dato:

3 OKT 2023

På vegne af Foreningen Klassisk Badeby.

Badebros gruppen: Preben Boyer, Hans Peter Jørgensen,

Anouschka Andersen,

Liselejevej 50 3360 Liseleje

Tlf 22505252

Mail anouschka@live.dk

BILAG 1: Profiltegning af badebro

Broen forankres med 8 stk. vinklede forankringsrør. Broens længde kan forkortes med moduler af 5 meter. Kajakbro 0,4mx5m. Gelænder 93 cm.

